

¿Cómo matamos todo ese tiempo?

Para quienes aman los museos y están día a día estudiándolos y mejorándolos

Alina Arteché

En la semana que se celebra el Día Internacional de los Museos, desperté con ganas de realizar una visita al museo al estilo Godard, la emblemática escena de *Banda aparte* en la que Odile, Arthur y Franz, recorren velozmente el museo y en reversa, será el COVID y la eterna cuarentena pero qué ganas de salir a correr por las instituciones culturales, atravesarlas y voltearlas de cabeza.

La escena que fue replicada en la película *Los soñadores* (The Dreamers, 2003) de Bernardo Bertolucci y por el artista Mario García Torres quien realizó un ensayo documental, *Una breve historia del legado de Jimmie Johnson* (2006), en el que reflexiona sobre el papel de los museos y cómo los visitamos, pudiera tener algo de premonitorio y adelantado a su época, un aviso para todos nosotros: si no cambia la institución museo y se vuelve más accesible no solo en términos de inclusión y diversidad, como un espacio que sea amable para todos, no solamente será una chusca e irreverente escena en una película de la *Nouvelle Vague* sino una parodia que se repite, con sentido o sin sentido, al recorrer una exposición. Y no importará que la Ciudad de México tenga una oferta cultural comparable con cualquiera de las principales ciudades y fuese reconocida como la segunda ciudad con más museos en el mundo solo después de Londres, bueno ya, *Calidad no cantidad* -eso dicen, ambas son necesarias.



Fragmento de película *Band a part*, 1963, Jean-Luc Godard

En México existen dos mil 329 museos y galerías, de ellos un 20 % aproximadamente están ubicados en la capital según el Sistema de Información Cultural. Por otro lado, INEGI (2018) reporta un total de 1086 museos, 136 en Ciudad de México y 26 de ellos ubicados en Sonora. De los museos repartidos en todo el país 208 de ellos no cuentan con ninguna condición de accesibilidad visual, auditiva, motriz, cognitiva u otras, sin embargo, de los museos restantes la mayoría de ellos cuentan con acceso a una y no para otra, por ejemplo: se cuenta con mayor acceso para dificultades motrices o visuales y menor acceso para las auditivas o cognitivas; para otras discapacidades es prácticamente nulo. En el contexto multicultural en que nos desenvolvemos hablar de inclusión es mucho más que referirnos la capacidad física, se requiere "identificar y atender las disparidades que se pueden generar dentro del museo, y entre los museos y sus visitantes" en un amplio abanico: étnicas, de género, orientación sexual, origen socioeconómico, nivel educativo, afiliación política y creencias religiosas.

Por lo que el lema de este año: "Museos por la igualdad: diversidad e inclusión" para celebrar el Día internacional del museo parece ser una demanda urgente, que no se queda en el acceso a las minorías o poblaciones vulnerables, como se les ha llamado, sino a la búsqueda y concreción de un museo que sea para todos. Y como dicen el Dr. Mikel Ascencio y la Dra. Elena Pol, par de investigadores en el tema de patrimonio y museos, vale más hacer un museo

atractivo y punto, que pretender hacerlo únicamente para cierta población.

Y si desde 1977, que se celebra el día internacional de los museos se ha tenido el objetivo de *sensibilizar al público sobre el papel de los museos en el desarrollo de la sociedad* según el Consejo Internacional de Museos (ICOM), hace aún más importante *promover herramientas para identificar y superar los prejuicios en el que los museos muestran y en las historias que cuentan*; eso dice el Boletín de prensa. Porque es cierto, pudiéramos no comprender mucho de museos pero pocos cuestionan si en ellos se habla con la verdad pues ¿quién decide la narrativa que se inscribe en un museo? ¿Nos identificamos con ella? ¿Son verdades absolutas? ¿Incuestionables?

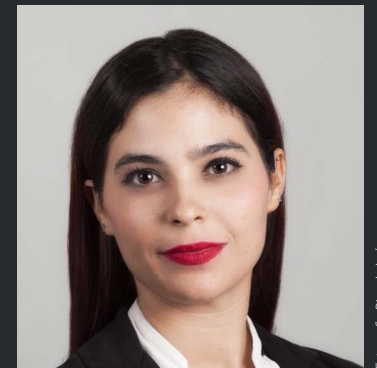
El discurso en el museo debería poder escribirse y reescribirse, estar abierto a la multiplicidad de visiones críticas que cruzan por él, permitir enriquecerse con el nuevo conocimiento que llega con cada sangre viva que le recorre, para que sea una verdadera invitación a visitarlo, porque de esta manera realmente hablará de nosotros y no de objetos; el museo más allá de un día de fiesta tendrá que sacudir sus bodegas y empezar a vincularse por fuera del espacio físico que le circunscribe, esperando en esas redes entender la historia que escribe por fragmentos, por capítulos, por piezas de rompecabezas que hoy son una cosa y mañana pudieran ser algo más.

Museos por la igualdad: diversidad e inclusión

Día Internacional de los Museos 2020



Visitantes a museos entre 2017-2018
Fotografías: Alina Arteché



Fotografía: Ricardo León

Alina Arteché
Sonora, México

Psicóloga por el Instituto Tecnológico de Sonora (ITSON) y la Universidad Autónoma de Yucatán (UADY), especialista en Educación Especial y Neuropsicología, catedrática en el ITSON, ENEE y orientadora para la Secretaría de Educación y Cultura (SEC), gestora cultural en Esperanza Arteché A.C. con posgrado en Análisis y Gestión del Arte Contemporáneo por la Universidad de Barcelona (UB) actualmente Jefa del Departamento de Artes Visuales en el Instituto Sonorense de Cultura (ISC).

f AliArteché
 AlinaArteché
 aliarteché